



Manual de operación

Radix Audio Manager v3





Tabla de contenidos

Manual de operación	1
Tabla de contenidos	2
Instalación	4
Corriendo el sistema por primera vez	7
Licencia	8
Añadiendo estaciones	9
Pantalla de inicio	10
Utilizando RAM.....	11
Menú Archivo	12
Importar	12
Salir	12
Menú Catálogos	13
Categorías	13
Canciones.....	15
Intérpretes y disqueras.....	18
Textos.....	18
Políticas de programación	19
Reglas	19
Fórmulas.....	21
Asignación	22
Programación.....	23
Programar.....	23
Imprimir.....	27
Reportes	29
Configuración	30
General	30



Presentación de las canciones.....	32
Despedidas de las canciones.....	33
Reiniciar contador de tocadás	33
Usuarios.....	34
Administrar usuarios	34
Cambiar contraseña.....	34

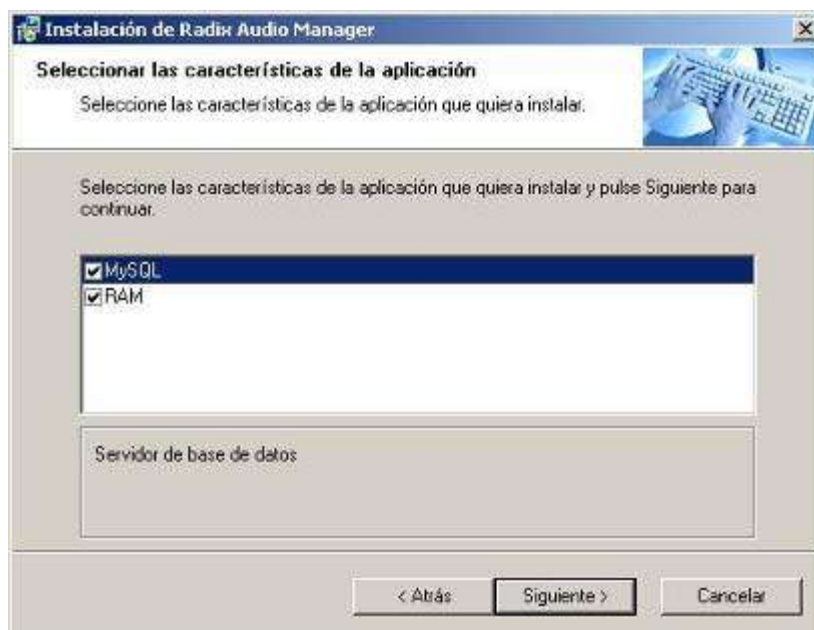


Instalación

- De doble clic en el icono de Instalación.
- Al aparecer la pantalla de instalación de RAM haga clic en **Siguiente**.



- Seleccione las opciones que desea instalar y oprima **Siguiente**.



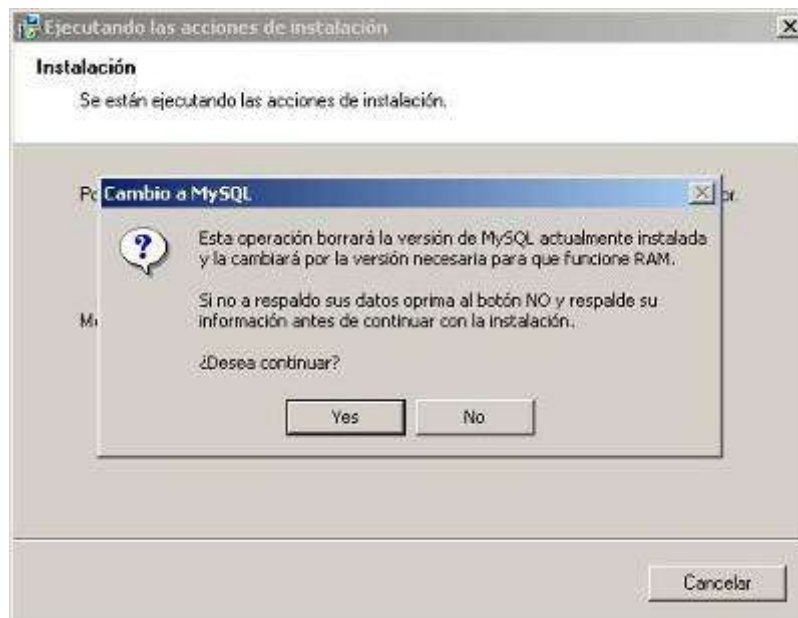


Manual de operación Radix Audio Manager v3

- Seleccione el directorio donde desea instalar el sistema y oprima **Siguiente**.



- Si ya existe un servidor de MySQL porque está actualizando aparecerá la siguiente pantalla, oprima **NO** si no ha respaldado sus datos.



- Aparecerá una ventana que muestra el estado de la instalación, y una vez que el sistema esté instalado aparecerá la ventana que se muestra, oprima **Terminar**.





Corriendo el sistema por primera vez

Una vez que terminó la instalación del sistema se genera un grupo de programas, llamado RAM, en el menú de Inicio de Windows; en ese grupo de programas se encuentran los iconos para arrancar el sistema.





Licencia

Cuando se corre el RAM por primera vez aparece una ventana donde se muestra el número de serie del equipo, es necesario que se ponga en contacto con Soluciones Radix, para obtener la licencia de uso del sistema.



Para utilizar una licencia de demostración de 30 días oprima en el botón **Demostración**.



Añadiendo estaciones

Cuando se corre el RAM por primera vez, o se actualiza la licencia para que pueda manejar más estaciones es necesario oprimir el botón **Agregar estación** para dar de alta los datos de la estación con que se va a trabajar.



Al oprimir el botón aparece la pantalla para dar de alta una estación.

Los datos **Siglas** y **Nombre de la estación** son obligatorios.



Pantalla de inicio

Una vez que se han dado de alta las estaciones con las cuales trabajará el RAM, se mostrará la siguiente pantalla:



En la pantalla inicial se muestran las estaciones registradas en el sistema.

Una vez que ha selecciona la estación con que desea trabajar, presione el botón Entrar, y el sistema le pedirá su nombre de usuario y contraseña.

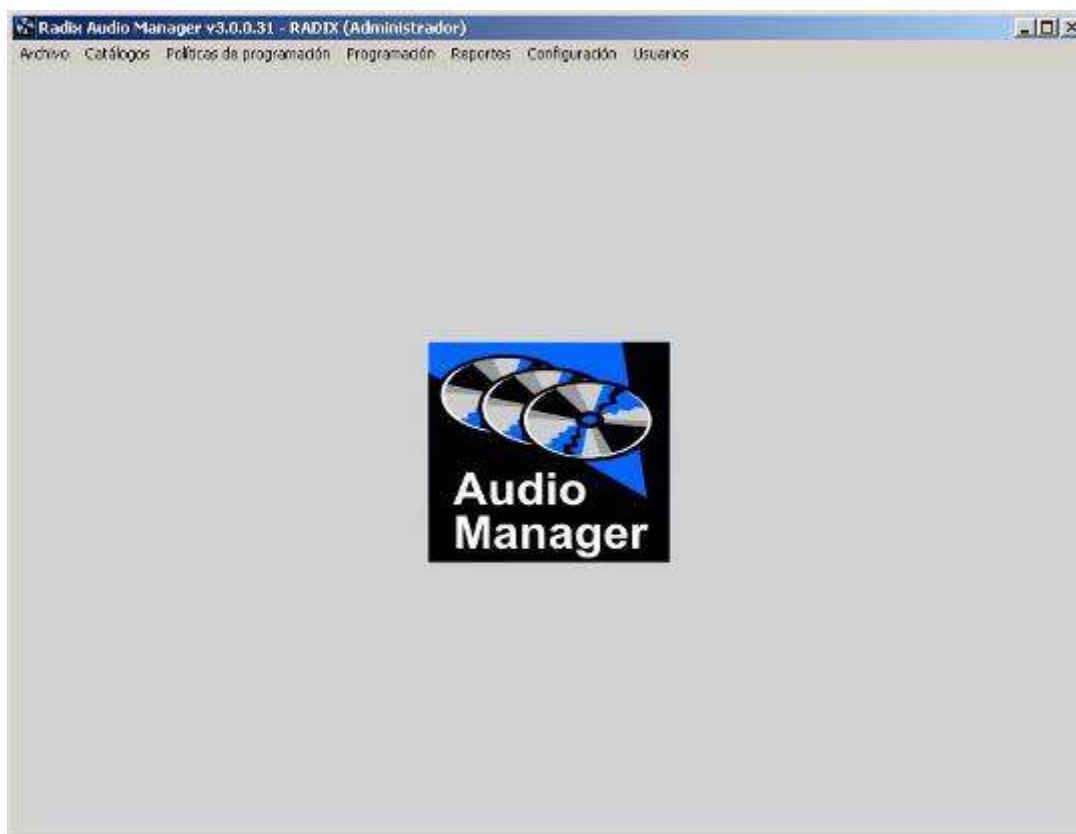
El usuario que se crea por defecto es: admin

La contraseña por defecto es: admin



Utilizando RAM

Una vez que se ha seleccionado la estación y se ha ingresado el nombre de usuario y la contraseña, aparecerá la ventana principal del RAM.



Las distintas funciones del RAM son accesibles a través del menú que se encuentra en la parte superior de la pantalla, cada una de las funciones se explica en los siguientes capítulos.



Menú Archivo

Importar



Permite importar datos desde Station y desde versiones anteriores del RAM.

Salir







Sale del programa a la ventana de inicio



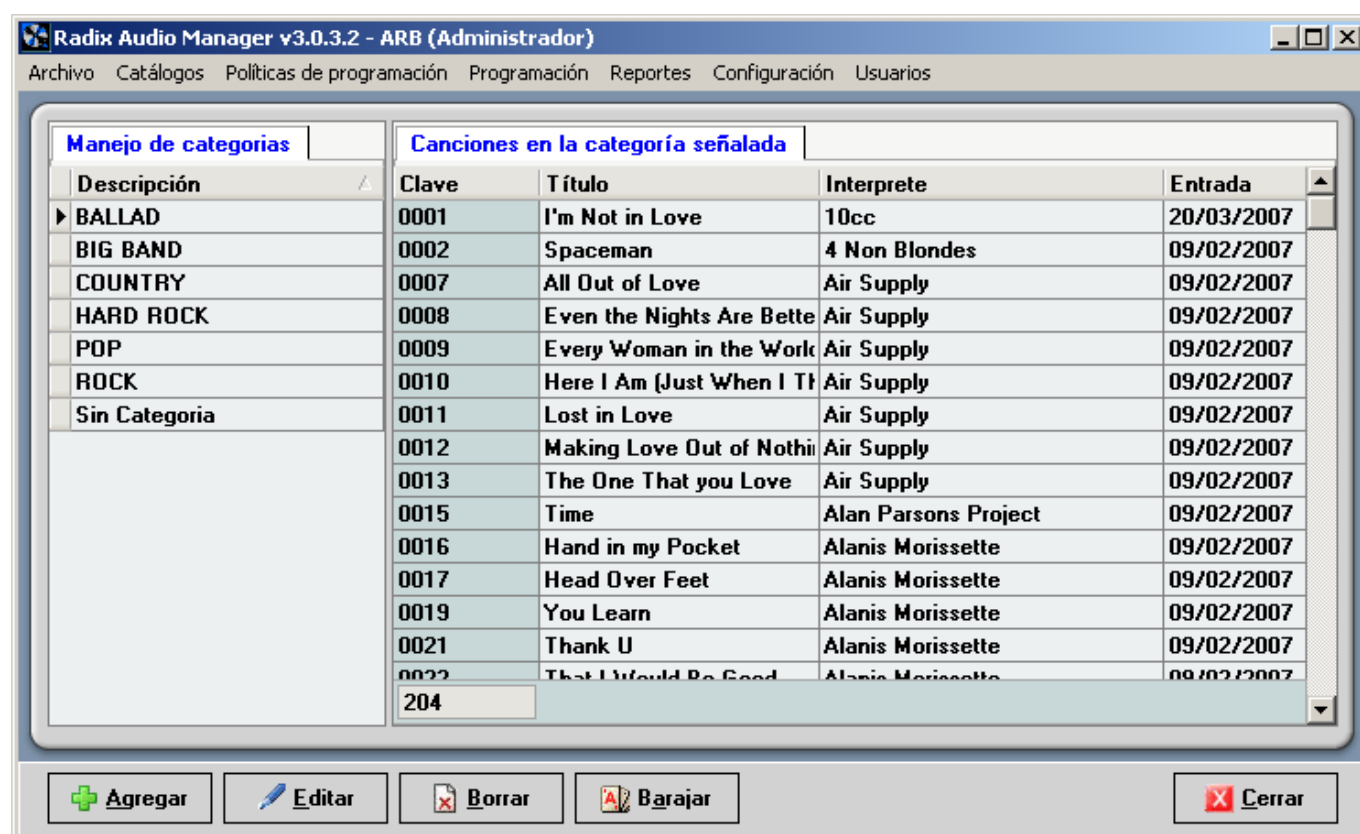
Menú Catálogos

Todos los catálogos tienen ciertos botones básicos que se comportan siempre de la misma manera:

-  **Agregar:** Añade un nuevo registro al catálogo.
-  **Editar:** Edita el registro seleccionado del catálogo.
-  **Borrar:** Borra el registro seleccionado del catálogo.
-  **Cerrar:** Cierra el catálogo seleccionado.

Además pueden tener otros botones que se detallan a continuación, junto con la descripción de los catálogos.

Categorías



Clave	Título	Interprete	Entrada
0001	I'm Not in Love	10cc	20/03/2007
0002	Spaceman	4 Non Blondes	09/02/2007
0007	All Out of Love	Air Supply	09/02/2007
0008	Even the Nights Are Better	Air Supply	09/02/2007
0009	Every Woman in the World	Air Supply	09/02/2007
0010	Here I Am (Just When I Needed You Most)	Air Supply	09/02/2007
0011	Lost in Love	Air Supply	09/02/2007
0012	Making Love Out of Nothing	Air Supply	09/02/2007
0013	The One That you Love	Air Supply	09/02/2007
0015	Time	Alan Parsons Project	09/02/2007
0016	Hand in my Pocket	Alanis Morissette	09/02/2007
0017	Head Over Feet	Alanis Morissette	09/02/2007
0019	You Learn	Alanis Morissette	09/02/2007
0021	Thank U	Alanis Morissette	09/02/2007
0022	That I Would Be Good	Alanis Morissette	09/02/2007
204			


Las categorías son la forma principal en que se clasifican las canciones, generalmente se utilizan como una referencia al género musical al que pertenece la canción, o para identificar el audio como un identificador, vestidura, efecto, etc.

En la parte izquierda de esta pantalla aparecen todas las categorías existentes, junto con la cuenta de las canciones que pertenecen a dicha categoría.

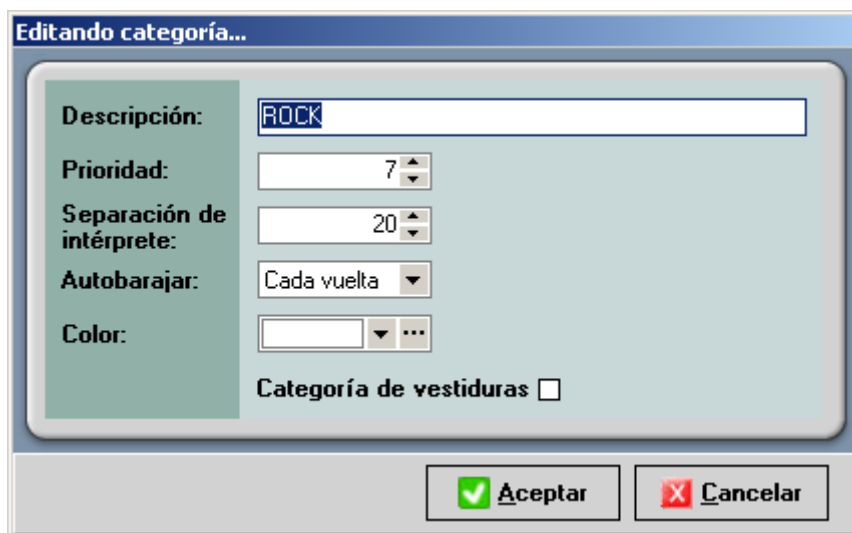


En la parte derecha de la pantalla aparecen las canciones que pertenecen a la categoría actualmente seleccionada.

Para cambiar una o varias canciones de categoría, seleccione las canciones y arrástrelas sobre la categoría a la cual desea cambiarlas.

El botón de Barajar  inicializa la fecha y hora en que fueron programadas las canciones de la categoría seleccionada. El efecto que esto tiene sobre la programación se explica con más detalle en la sección Programar.

Añadiendo y editando Categorías:



The screenshot shows a dialog box titled "Editando categoría...". It has a light blue header and a light gray body. On the left, there is a vertical green bar. The dialog contains the following fields and controls:

- Descripción:** A text box containing the word "ROCK".
- Prioridad:** A spin box with the value "7".
- Separación de intérprete:** A spin box with the value "20".
- Autobarajar:** A dropdown menu with "Cada vuelta" selected.
- Color:** A color selection box with a dropdown arrow and three dots.
- Categoría de vestiduras:** A checkbox that is currently unchecked.
- At the bottom right, there are two buttons: "Aceptar" (with a green checkmark icon) and "Cancelar" (with a red X icon).

Cuando se agrega o edita una categoría se debe introducir los siguientes datos:

- **Descripción:** Nombre que identifica a la categoría.
- **Prioridad:** Indica el orden en que van a ser programadas las categorías. Las categorías con prioridad menor se programan primero, esto hace que sea menos probable que en dichas categorías queden canciones sin programar. En caso de que dos categorías tengan la misma prioridad, aquella que tenga menos canciones se programará primero.
- **Separación de intérprete:** Indica el número mínimo de canciones que debe de haber entre la canción que se programe en esta categoría, y cualquier otra canción que tenga el mismo intérprete.
- **Autobarajar:** Indica en que momento se debe de barajar esta categoría, en caso de que ya todas las canciones que pertenecen a ella hayan sido programadas desde la ultima




vez que se barajó la categoría. Las opciones son las siguiente:

- **Desactivado:** la categoría no se baraja automáticamente, únicamente se barajará cuando se presione el botón barajar en el catálogo de categorías.
- **Cada día:** La categoría se baraja, de ser necesario antes de programar un día nuevo.
- **Cada vuelta:** La categoría se barajará en cuanto todas las canciones que pertenecen a ella hayan sido programadas, sin importar si es en medio de una programación. (Esta opción se recomienda únicamente para categorías con muy pocas canciones, ya que al barajar la categoría antes de terminar la programación de un día, se puede causar que la misma canción aparezca dos veces con muy poca distancia entre ellas.)
- **Color:** Especifica el color en que se resaltarán las canciones que pertenecen a la categoría
- **Categoría de vestiduras:** Indica al RAM que el contenido de esta categoría son vestiduras, identificaciones, efectos o similares, y por tanto no son tomados en cuenta al aplicar las reglas de programación (explicado más adelante), ni las separaciones entre intérpretes y títulos.

Canciones

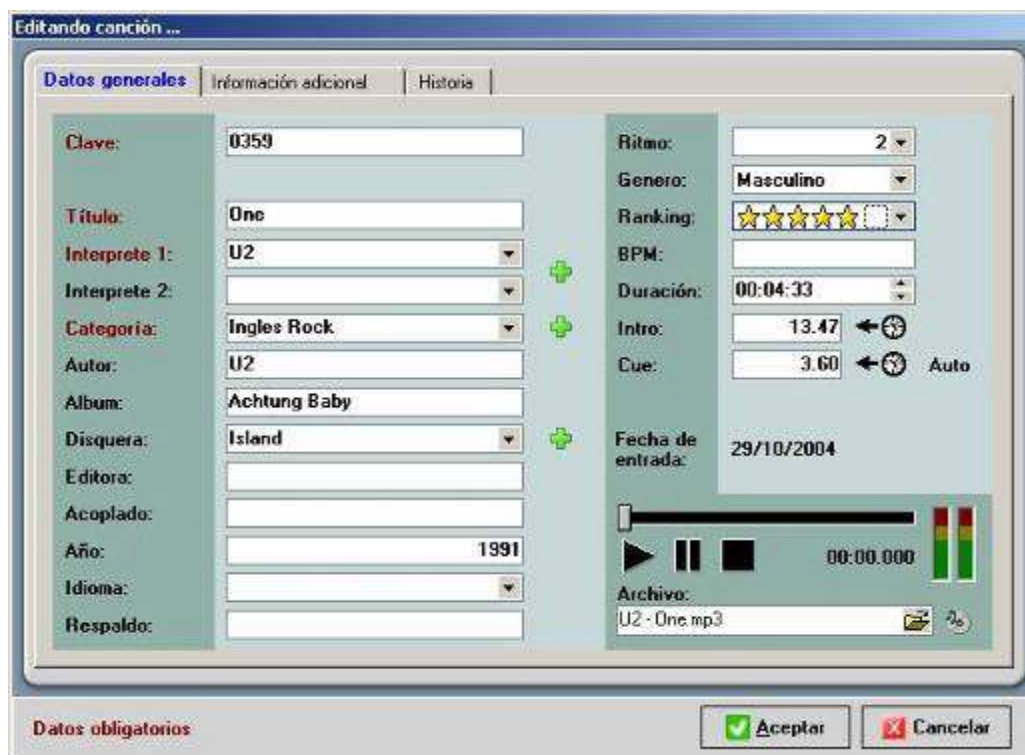


Este es el catálogo en el cual se dan de alta las canciones con todos sus datos.

En caso de que la canción seleccionada tenga un archivo asociado a ella, y se trabaje con el sistema de transmisión musical Station, el botón de enviar  manda la canción a la estación, para ello, la computadora donde esté la estación debe llamarse igual que las siglas con las que se dio de alta la estación en el RAM, y su carpeta Audio debe estar compartida y accesible a la computadora en la cual se está trabajando.

Añadiendo y editando canciones:

Datos generales:



Clave: 0359

Título: One

Interprete 1: U2

Interprete 2:

Categoría: Ingles Rock

Autor: U2

Album: Achtung Baby

Disquera: Island

Editora:

Acoplado:

Año: 1991

Idioma:

Respaldo:

Ritmo: 2

Genero: Masculino

Ranking: ★★★★★

BPM:

Duración: 00:04:33

Intro: 13.47

Cue: 3.60 Auto



Fecha de entrada: 29/10/2004

Archivo: U2 - One.mp3

Datos obligatorios

Aceptar Cancelar

Son los datos que identifican a la canción, de los cuales podemos resaltar los siguientes:

- **Clave:** Identificador único e irrepetible que debe coincidir con la clave que tiene la canción en el sistema de transmisión musical.
- **Intérpretes, disquera y categoría:** Se eligen de una lista, y deben haber sido dados de alta con anterioridad, ya sea a través de sus respectivos catálogos o presionando el botón .
- **Idioma:** Puede elegirse de la lista de los idiomas de las demás canciones o escribirse directamente un nuevo idioma.
- **Ritmo, género y ranking:** Debe elegirse de una lista de valores posibles, la cual no puede ser modificada.
- **Intro y Cue:** Puede introducirse manualmente, o si se ha seleccionado un archivo, al presionar el botón  se obtendrá el valor basado en la posición actual del archivo. Además, en el cue al presionar el botón **Auto** se obtiene automáticamente el valor sin necesidad de reproducir el



archivo.

Archivo: Puede asociarse un archivo de audio a la canción, y al hacerlo se obtendrá automáticamente la duración de la canción, además de que esto permite llenar con mayor precisión el Intro y el Cue, y puede ser enviado a la computadora donde se encuentre el Station V10.

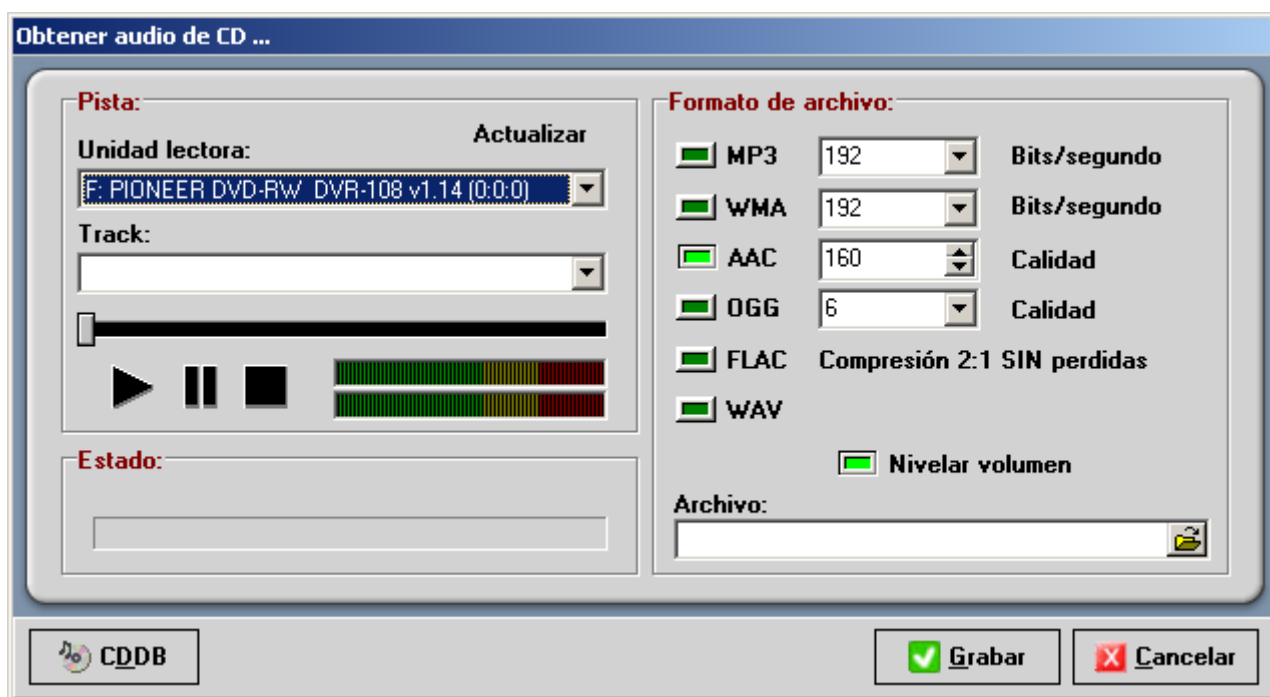
Información adicional:

Sirve para introducir datos extra a la canción.

Historia:

Muestra en que horas ha sido tocada la canción en los últimos 15 días.

CD Ripper:



Permite obtener una canción de un CD. Para ello primero hay que insertar el CD en la unidad lectora de CDs, selecciona esa unidad y posteriormente seleccionar el track que se desee grabar. Luego hay que seleccionar el formato con el que se va a grabar la canción, y si el formato lo requiere, la calidad con la que se va a grabar. Después hay que presionar el botón de Grabar, e indicar en que parte de la computadora se va a guardar el archivo.

La opción de nivelar volumen, Modifica la canción para que todas las canciones que sean grabadas por este método tengan aproximadamente el mismo volumen.



Intérpretes y disqueras



En estos catálogos se muestran del lado izquierdo los intérpretes o disqueras actualmente registrados, junto con la cantidad de canciones que tienen, y del lado derecho las canciones que pertenecen a la disquera o el intérprete seleccionado.

Textos



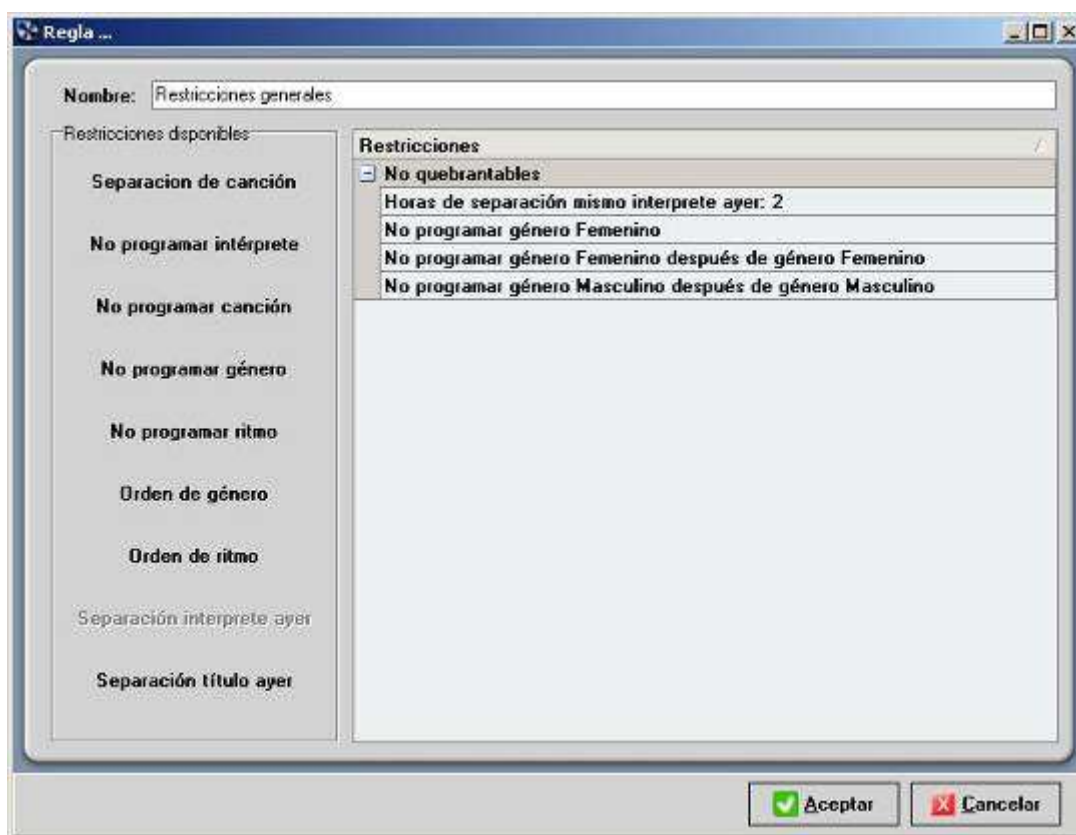
En este catálogo aparecen todos los textos disponibles para ser insertados en las programaciones.



Políticas de programación

En esta sección se definen todas las formulas y reglas que le indican al RAM como programar las canciones.

Reglas



Pueden ser aplicadas a una sola formula o a la programación de todo un día, e indican al RAM como elegir cual de las canciones que concuerdan con el criterio de selección especificado en la fórmula se va a programar (ver fórmulas), las reglas consisten de varias restricciones que se explican a continuación:

- **Separación de canción:** Similar a la separación de intérpretes en las categorías, indica el número mínimo de canciones que debe haber entre dos canciones que tengan el mismo título, sin importar a que intérprete pertenezcan.
- **No programar intérprete:** Evita que el intérprete seleccionado sea programado.



- **No programar canción:** Evita que la canción seleccionada sea programada.
- **No programar género:** Evita que el género seleccionado sea programado.
- **No programar ritmo:** Evita que el ritmo seleccionado sea programado.
- **Orden de género:** Evita que un género sea programado después de otro, por ejemplo, si se le indica al RAM no programar género Masculino después de género Femenino, en la programación final no habrá ninguna canción cantada por un intérprete masculino, después de una canción cantada por un intérprete femenino.
- **Orden de ritmo:** Similar a Orden de género, Evita que un ritmo sea programado después de otro.
- **Separación intérprete ayer:** evita que se programen canciones de intérpretes que hayan sido programadas en el día anterior al que se está programando, a la misma hora que se está programando.
- **Separación título ayer:** evita que se programen canciones con el mismo título que hayan sido programadas en el día anterior al que se está programando, a la misma hora que se está programando.

Consideraciones especiales:

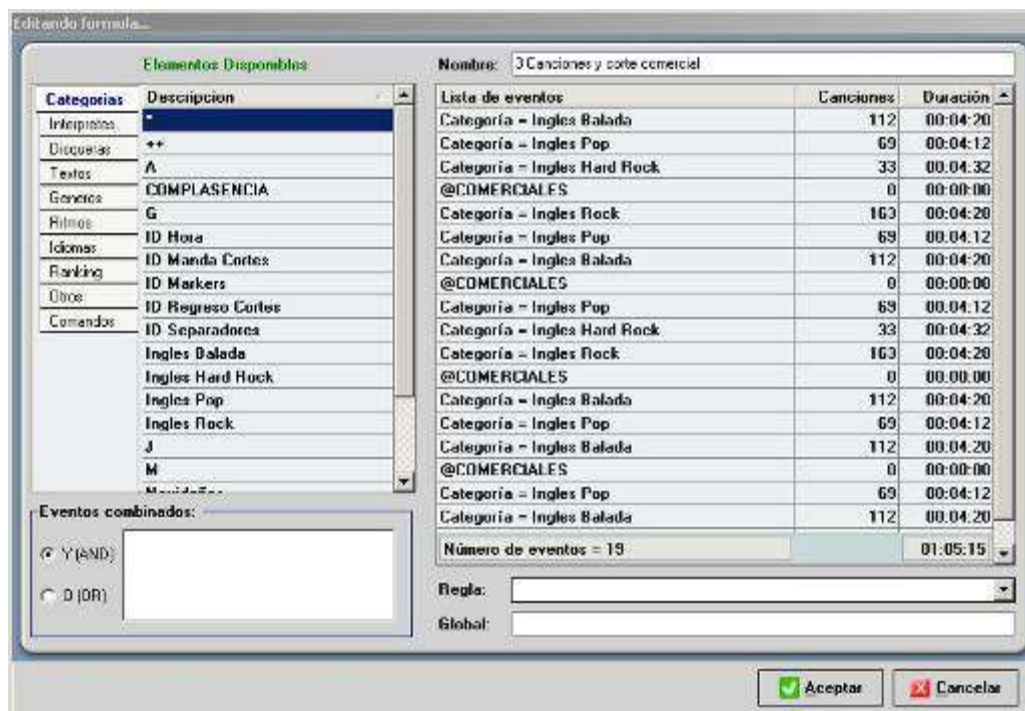
Todas las restricciones pueden ser definidas como quebrantables o no quebrantables.

Al momento de hacer la programación, RAM intentará encontrar una canción que cumpla con todas las restricciones establecidas. En caso de no encontrar ninguna, omitirá todas las restricciones quebrantables e intentará encontrar una canción, haciendo caso solamente a las restricciones no quebrantables.

Con excepción de Separación de canción, Separación interprete ayer y separación título ayer, todas las restricciones puedes ser seleccionadas mas de una vez, con distintos valores.



Fórmulas



Las fórmulas están compuestas por una lista de eventos, en los cuales se basa el RAM para hacer la programación, estos eventos pueden ser categorías, intérpretes, disqueras, textos, géneros, ritmos, idiomas, ranking, Año de la canción o comandos de Radix Station.

Para añadir un evento a la fórmula, solamente haga doble clic sobre el o arrástrelo y suéltelo sobre la lista de eventos en la posición deseada.

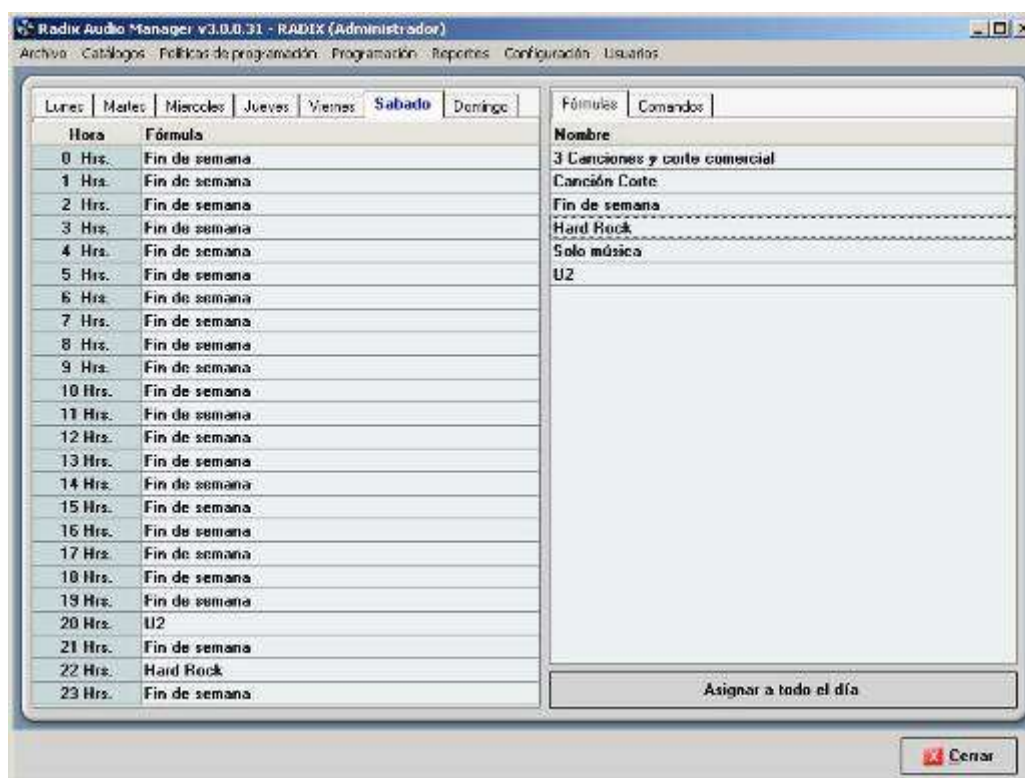
Pueden añadirse eventos combinados, como, por ejemplo, que la categoría sea inglés pop y el artista sea U2. En este caso RAM elegirá la canción que cumpla con ambas condiciones, si el operador del evento combinado hubiera sido 'O' Ram elegiría una canción que cumpliera con cualquiera de las dos condiciones.

Para añadir eventos combinados, arrastre los eventos a la lista de eventos combinados, seleccione el operador ('Y' selecciona una canción que cumpla con todas las condiciones especificadas, 'O' selecciona una canción que cumpla con cualquiera de las condiciones especificadas) y arrastre el letrero que dice "Eventos combinados" a la posición deseada en la lista de eventos.



Las formulas pueden tener también una regla asignada, con la cual se debe de cumplir al momento de hacer la programación, y pueden tener una condición global, en cuyo caso seria el equivalente a que todos los eventos de la formula se combinen con la condición global usando el operador 'Y'.

Asignación



En esta sección se asigna una formula a cada hora de cada día de la semana, eligiendo la fórmula de la lista de fórmulas disponibles.

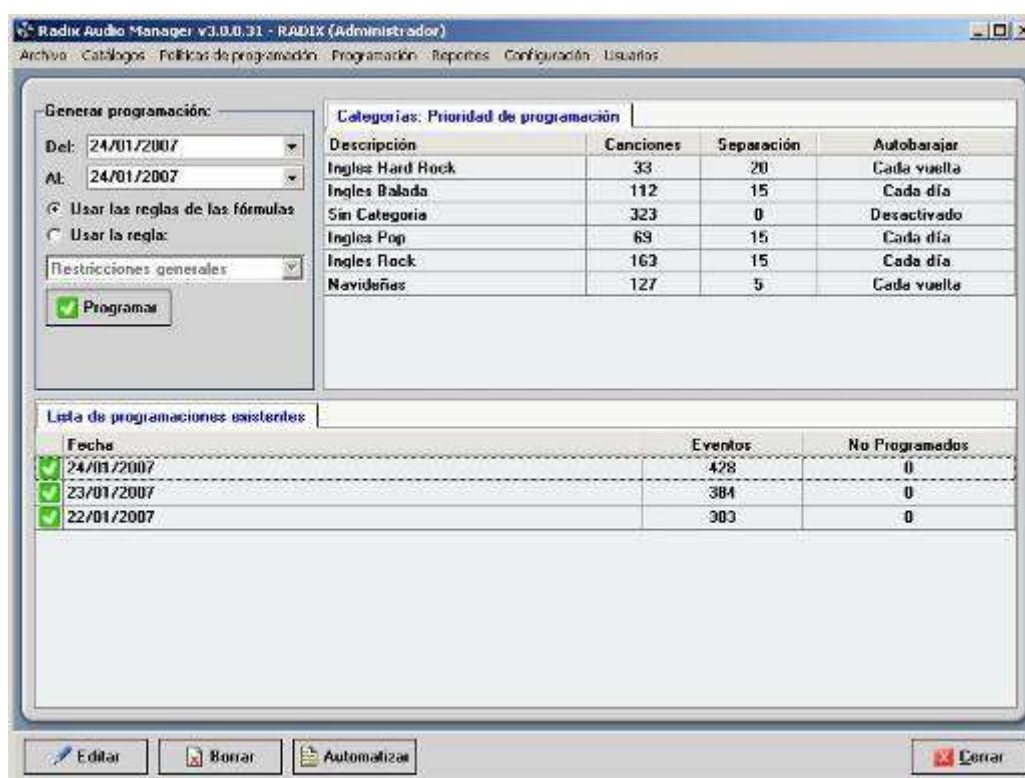
Para asignar una formula a todas las horas de un día, seleccione la pestaña del día que quiere asignar, seleccione la formula a asignar y presione el botón **Asignar a todo el día**.


Si se desea dejar una hora sin programar basta con no asignar una fórmula a esa hora o borrar la fórmula que tiene asignada utilizando la tecla de retroceso del teclado (backspace).



Programación

Programar



Esta es la sección en que el RAM, basado en las fórmulas y las reglas que se le hayan asignado, realiza la programación de las guías. Para ello se debe de seleccionar primero un rango de fechas para las cuales se desea hacer la programación, verificar que la configuración de las categorías (mostrada en la parte superior derecha) sea la adecuada, y en caso necesario modificarla para que se ajuste a la manera en la que se quiere que se realice la programación y presionar el botón  **programar**.


En esta pantalla, se pueden modificar los siguientes datos de las categorías:

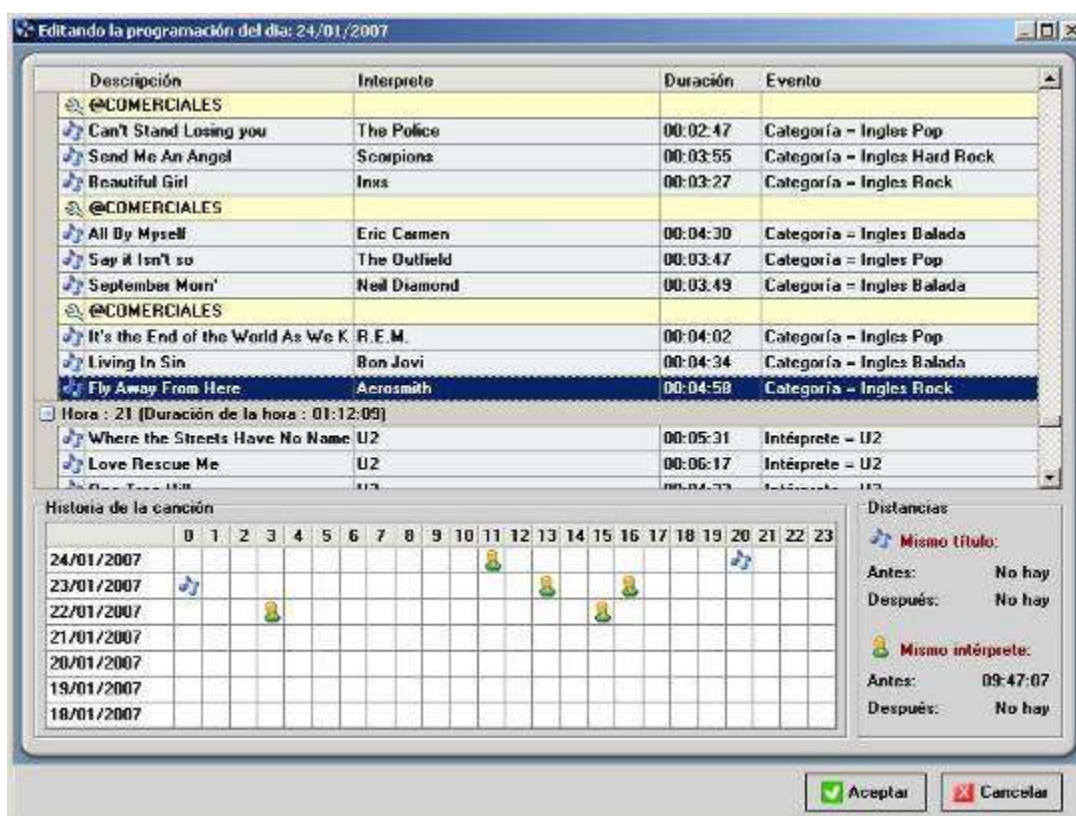
- Prioridad
- Separación
- Auto barajar



Las categorías se muestran ordenadas ascendentemente por prioridad, las categorías con prioridad un se muestran sobre las que tienen prioridad dos, y estas a su vez sobre las que tienen prioridad 3, etc. Para cambiar la prioridad de una categoría desde esta pantalla, arrástrela y suéltela en el lugar deseado de acuerdo a la nueva prioridad que vaya a tener.

Si al momento de hacer la programación de uno o varios días, se desea que se aplique una sola regla a todos los días sin importar que reglas hayan tenido asignadas las fórmulas, seleccione la regla de la lista proporcionada antes de presionar el botón Programar.


Una vez que se ha hecho la programación para los días deseados, esta puede ser editada o automatizada. Para editar una programación, selecciónela de la lista y presione el botón  **Editar**.



Al editar una programación, se muestran las canciones que conforman dicha programación en la parte superior, y en la parte inferior se muestra información sobre la canción seleccionada: la historia de esa canción en los últimos 7 días (incluyendo el día actual) y cuanto tiempo hay entre esa canción y otra canción del mismo intérprete o del mismo título.



Para cambiar el orden de las canciones se debe arrastrar la canción seleccionada al lugar deseado, o si se desea reemplazar una canción, hay que hacer clic con el botón derecho sobre ella y seleccionar la opción que dice “Cambiar canción”.

Ya que se han revisado y/o editado las programaciones, puede generarse un archivo de automatización para trabajar con algún sistema de transmisión, seleccionando los archivos que se desea automatizar y presionando el botón  **Automatizar**. Para ello es necesario haber configurado de antemano la manera en la que se genera este archivo (Ver configuración).



¿Cómo se hace la programación?

RAM se basa en fórmulas y reglas que son asignadas a las distintas horas de los días de la semana para hacer su programación, Primero elige de entre todas las canciones, aquellas que se ajustan a la fórmula utilizada, y descarta las que rompen con todas las reglas, tomando en cuenta las canciones que ya han sido programadas para ese día. Si después de este proceso, no queda ninguna canción elegible, busca nuevamente las canciones que se ajustan a la fórmula utilizada, aplicando únicamente las reglas no quebrantables. Una vez que se han encontrado todas las canciones que se ajustan a la fórmula y las reglas, se elige aquella que tiene más tiempo sin haber sido programada.

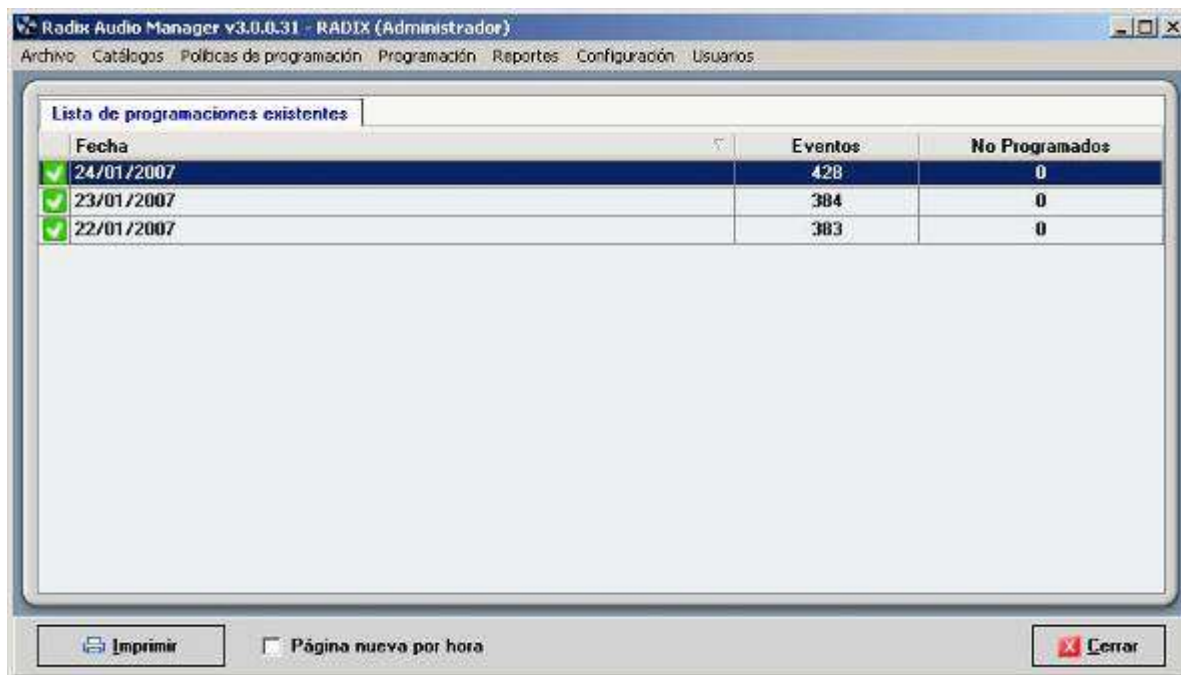
Si alguna categoría está configurada para ser Auto-barajada cada vuelta, antes de buscar cada canción, se revisa si en dicha categoría ya fueron programadas todas las canciones desde la última vez que se barajó la categoría, y de ser así, se baraja.

Las prioridades de las categorías pueden afectar la forma en que se realiza la programación (primero se programa la categoría con prioridad 1, luego la que tiene prioridad 2, etc.), ya que al programar primero aquellas canciones que pertenecen a una categoría con mayor prioridad que las demás, es más probable que todas las canciones de esa categoría sean programadas, por lo cual se recomienda que aquellas categorías con menos canciones tomen prioridad sobre las categorías con más canciones. En caso de que dos categorías tengan la misma prioridad, se programará primero aquella que contenga menos canciones.

En caso de que haya algún evento que no pueda ser programado porque no se encontró una canción que cumpliera con la fórmula y/o la regla que se intenta aplicar, este evento se marcará como no programado, y es responsabilidad del programador revisar que no haya eventos no programados al terminar de hacer la programación automáticamente, y hacer los cambios necesarios a la programación. En la pantalla de programar, se marcan en rojo los días con eventos no programados, y se indica cuantos eventos no programados contienen.



Imprimir



Desde esta pantalla pueden imprimirse las programaciones previamente realizadas, solamente hay que seleccionar la programación que se desea imprimir y presionar el botón **Imprimir**.

Esto desplegará una vista previa de cómo se hará la impresión de la programación, como se muestra a continuación:



Manual de operación Radix Audio Manager v3

RADIX
Programación musical para el día 24/01/2007
Página 1 de 8

00 Hrs

Clave	Título	Intérprete	Duración
	Este es un texto		00:00:00
0371	With Or Without you	U2	00:04:53
0314	All I Wanna Do	Sheryl Crow	00:04:33
0296	In your Eyes	Peter Dinklage	00:05:24
0248	Nikita	Eton John	00:05:40
0105	Come on Eileen	Save Ferris	00:03:28
0038	Can't Stop This Thing We Started	Bryan Adams	00:04:28
0016	Fight For your Right	Boyz n the B	00:02:22
	Este es un texto		00:00:00
0245	Good Times	Eddie Brickell	00:03:09
0088	Wild Boys	Duran Duran	00:04:14
0203	Total Eclipse of the Heart	Bonnie Tyler	00:06:56
0231	True Colors	Cyndi Lauper	00:03:44
0102	The One I Love	R.E.M.	00:03:14
0104	The Game of Love	Santana	00:04:11
0200	The Downeaster "Alexa"	Billy Joel	00:03:40

01 Hrs

Clave	Título	Intérprete	Duración
	Este es un texto		00:00:00
0211	A New Day Has Come	Celine Dion	00:04:19
0372	Love is all Around Me	Wet Wet Wet	00:04:04
0116	Goodbye Stranger	Supertramp	00:05:45
0358	Miss Sarajevo	U2	00:05:24
0119	Shout	Tears For Fears	00:06:31

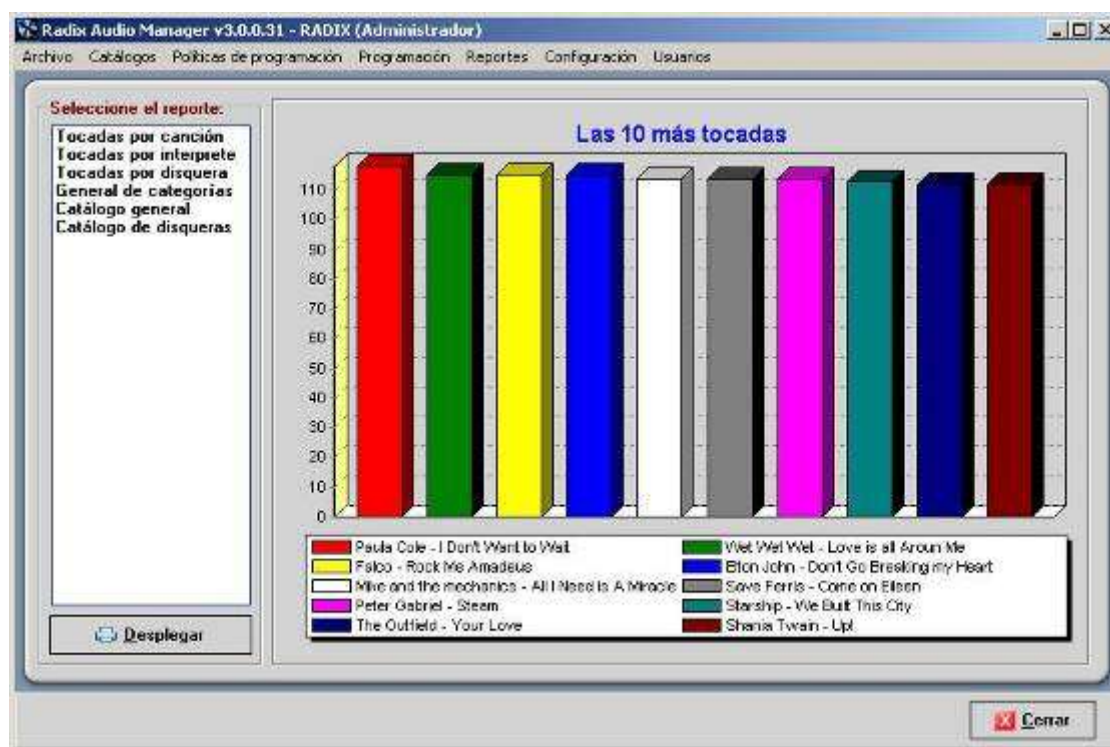
Para confirmar que se quiere imprimir la programación, hay que presionar el botón de la impresora que se encuentra en la parte superior, y para cerrar esta vista previa, presionar el botón de la puerta.

En caso de que se quiera que cada hora programada aparezca en una hoja distinta, hay que seleccionar la casilla "Página nueva por hora" en la pantalla donde se elige el día a imprimir.


Nota: los eventos no programados y los comandos para el Station no se imprimirán.



Reportes



Aquí se muestran los distintos reportes que RAM puede generar, así como una representación visual de cuales han sido las diez canciones mas tocadas (programadas).

Para ver un reporte, basta con seleccionarlo de la lista de reportes disponibles y presionar el botón  **Desplegar**.

Si se desea algún reporte que no esté ya contemplado por el RAM, comuníquese con Soluciones Radix S.A. de C.V. y de ser posible se implementará el reporte necesario.



Configuración

General



Configuración

General Presentaciones de las canciones Despedidas de las canciones

Generación de guías de automatización:

Ruta donde se graban las guías:
\\Portatil\Guias\ ...

Nombre del archivo:
%FECHA%

Extensión:
st1

Comandos

Comando	Descripción
%EVENTO%	Evento programado
%FECHA%	Fecha de la guía
%FECHA_SIGUIENTE%	Fecha de la guía siguiente
%HORA%	Hora del día
%SIGLAS%	Siglas de la estación

Formato de las fechas: AAAAMMDD

Formato de guías de automatización:

Inicio de la guía:

Antes de la hora: %HORA%

En el evento: %EVENTO%

Final de la hora:

Final de la guía: @GUIA,%FECHA_SIGUIENTE%.st1

Incluir los textos al automatizar

Aceptar Cancelar

Mediante esta pantalla, se configura la forma en que se generan los archivos de automatización para enviarlos al sistema de transmisión. La configuración por defecto es la necesaria para el Station V10.

Los comandos que se pueden utilizar son:

- **%EVENTO%:** inserta en el archivo de automatización el evento programado, ya sea una canción, un comando o un texto.
- **%FECHA%:** inserta en el archivo de automatización la fecha del día programado en el formato aaaammdd, donde aaaa es el año, mm el mes y dd el día.
- **%FECHA_SIGUIENTE%:** inserta en el archivo de automatización la fecha del día siguiente al



que se está programando, con el mismo formato que la fecha.

- **%HORA%:** inserta en el archivo de automatización la hora que se está programando en el formato hh:00 donde hh es la hora que se está programando.
- **%SIGLAS%:** inserta en el archivo de automatización las siglas de la estación para la cual se está haciendo la programación.

Y los campos disponibles son:

- **Ruta donde se graban las guías:** es el directorio en el que se guardará la guía de automatización generada, puede ser un directorio en la misma computadora o en otra computadora que se encuentre en la red.
- **Nombre del archivo:** Es el nombre, sin extensión con el que se guardará la guía.
- **Extensión:** es la extensión que tendrá el archivo de automatización.
- **Inicio de la guía:** Son los caracteres o comandos que se insertarán en el archivo de automatización antes de la programación.
- **Antes de la hora:** Son los caracteres o comandos que se insertarán en el archivo de automatización antes de cada hora programada.
- **En el evento:** Son los caracteres o comandos que se insertarán en el archivo de automatización por cada evento programado. Es aquí donde debe de introducirse el comando %EVENTO% para que la guía de automatización sea válida.
- **Final de la hora:** Son los caracteres o comandos que se insertarán en el archivo de automatización cuando ya se ha programado una hora completa.
- **Final de la guía:** Son los caracteres o comandos que se insertarán en el archivo de automatización cuando se ha terminado de programar toda la guía, dependiendo del sistema de transmisión que se posea, puede insertarse aquí el comando necesario para cargar la guía del día siguiente.

Si desea que los [textos](#) se incluyan en la guía de automatización elija la opción:

Incluir los textos al automatizar

Cuando se introducen comandos en los campos del formato de las guías de automatización, estos son resaltados en color azul. No todos los comandos pueden insertarse en todos los campos, para saber cuales comandos pueden insertarse en cada campo presione el botón derecho sobre el campo deseado y aparecerá la lista de comandos válidos para ese campo, si hace clic sobre cualquiera de esos comandos, este será automáticamente añadido al campo.



Presentación de las canciones

Configuración

General **Presentaciones de las canciones** Despedidas de las canciones

Horarios

	00	01	02	03	04	05	06	07	08	09	10	11	12	13	14	15	16	17	18	19	20	21	22	23
Domingo	<input checked="" type="checkbox"/>	<input checked="" type="checkbox"/>	<input checked="" type="checkbox"/>	<input checked="" type="checkbox"/>	<input checked="" type="checkbox"/>	<input checked="" type="checkbox"/>	<input type="checkbox"/>	<input type="checkbox"/>	<input type="checkbox"/>	<input type="checkbox"/>	<input type="checkbox"/>	<input type="checkbox"/>	<input type="checkbox"/>	<input type="checkbox"/>	<input type="checkbox"/>	<input type="checkbox"/>	<input type="checkbox"/>	<input type="checkbox"/>	<input type="checkbox"/>	<input type="checkbox"/>	<input type="checkbox"/>	<input type="checkbox"/>	<input type="checkbox"/>	<input type="checkbox"/>
Lunes	<input checked="" type="checkbox"/>	<input checked="" type="checkbox"/>	<input checked="" type="checkbox"/>	<input checked="" type="checkbox"/>	<input checked="" type="checkbox"/>	<input checked="" type="checkbox"/>	<input type="checkbox"/>	<input type="checkbox"/>	<input type="checkbox"/>	<input type="checkbox"/>	<input type="checkbox"/>	<input type="checkbox"/>	<input type="checkbox"/>	<input type="checkbox"/>	<input type="checkbox"/>	<input type="checkbox"/>	<input type="checkbox"/>	<input type="checkbox"/>	<input type="checkbox"/>	<input type="checkbox"/>	<input type="checkbox"/>	<input type="checkbox"/>	<input type="checkbox"/>	<input type="checkbox"/>
Martes	<input checked="" type="checkbox"/>	<input checked="" type="checkbox"/>	<input checked="" type="checkbox"/>	<input checked="" type="checkbox"/>	<input checked="" type="checkbox"/>	<input checked="" type="checkbox"/>	<input type="checkbox"/>	<input type="checkbox"/>	<input type="checkbox"/>	<input type="checkbox"/>	<input type="checkbox"/>	<input type="checkbox"/>	<input type="checkbox"/>	<input type="checkbox"/>	<input type="checkbox"/>	<input type="checkbox"/>	<input type="checkbox"/>	<input type="checkbox"/>	<input type="checkbox"/>	<input type="checkbox"/>	<input type="checkbox"/>	<input type="checkbox"/>	<input type="checkbox"/>	<input type="checkbox"/>
Miércoles	<input checked="" type="checkbox"/>	<input checked="" type="checkbox"/>	<input checked="" type="checkbox"/>	<input checked="" type="checkbox"/>	<input checked="" type="checkbox"/>	<input checked="" type="checkbox"/>	<input type="checkbox"/>	<input type="checkbox"/>	<input type="checkbox"/>	<input type="checkbox"/>	<input type="checkbox"/>	<input type="checkbox"/>	<input type="checkbox"/>	<input type="checkbox"/>	<input type="checkbox"/>	<input type="checkbox"/>	<input type="checkbox"/>	<input type="checkbox"/>	<input type="checkbox"/>	<input type="checkbox"/>	<input type="checkbox"/>	<input type="checkbox"/>	<input type="checkbox"/>	<input type="checkbox"/>
Jueves	<input checked="" type="checkbox"/>	<input checked="" type="checkbox"/>	<input checked="" type="checkbox"/>	<input checked="" type="checkbox"/>	<input checked="" type="checkbox"/>	<input checked="" type="checkbox"/>	<input type="checkbox"/>	<input type="checkbox"/>	<input type="checkbox"/>	<input type="checkbox"/>	<input type="checkbox"/>	<input type="checkbox"/>	<input type="checkbox"/>	<input type="checkbox"/>	<input type="checkbox"/>	<input type="checkbox"/>	<input type="checkbox"/>	<input type="checkbox"/>	<input type="checkbox"/>	<input type="checkbox"/>	<input type="checkbox"/>	<input type="checkbox"/>	<input type="checkbox"/>	<input type="checkbox"/>
Viernes	<input checked="" type="checkbox"/>	<input checked="" type="checkbox"/>	<input checked="" type="checkbox"/>	<input checked="" type="checkbox"/>	<input checked="" type="checkbox"/>	<input checked="" type="checkbox"/>	<input type="checkbox"/>	<input type="checkbox"/>	<input type="checkbox"/>	<input type="checkbox"/>	<input type="checkbox"/>	<input type="checkbox"/>	<input type="checkbox"/>	<input type="checkbox"/>	<input type="checkbox"/>	<input type="checkbox"/>	<input type="checkbox"/>	<input type="checkbox"/>	<input type="checkbox"/>	<input type="checkbox"/>	<input type="checkbox"/>	<input type="checkbox"/>	<input type="checkbox"/>	<input type="checkbox"/>
Sábado	<input checked="" type="checkbox"/>	<input checked="" type="checkbox"/>	<input checked="" type="checkbox"/>	<input checked="" type="checkbox"/>	<input checked="" type="checkbox"/>	<input checked="" type="checkbox"/>	<input type="checkbox"/>	<input type="checkbox"/>	<input type="checkbox"/>	<input type="checkbox"/>	<input type="checkbox"/>	<input type="checkbox"/>	<input type="checkbox"/>	<input type="checkbox"/>	<input type="checkbox"/>	<input type="checkbox"/>	<input type="checkbox"/>	<input type="checkbox"/>	<input type="checkbox"/>	<input type="checkbox"/>	<input type="checkbox"/>	<input type="checkbox"/>	<input type="checkbox"/>	<input type="checkbox"/>

Formato de las presentaciones [%CLAVE% indica la clave del audio]:

P%CLAVE%

Aceptar **Cancelar**

Si desea agregar presentaciones grabadas a las canciones el sistema tiene la capacidad de hacerlo automáticamente, solo es necesario elegir los horarios en que desea utilizar esta función y describir la clave que se utilizará para dichas presentaciones.

En la pantalla se muestra un ejemplo en el que se agregan las presentaciones de las canciones todos los días desde las 0 hasta las 5 horas.



Despedidas de las canciones

Configuración

General Presentaciones de las canciones **Despedidas de las canciones**

Horarios

	00	01	02	03	04	05	06	07	08	09	10	11	12	13	14	15	16	17	18	19	20	21	22	23
Domingo	<input type="checkbox"/>	<input type="checkbox"/>	<input type="checkbox"/>	<input type="checkbox"/>	<input type="checkbox"/>	<input type="checkbox"/>	<input type="checkbox"/>	<input type="checkbox"/>	<input type="checkbox"/>	<input type="checkbox"/>	<input type="checkbox"/>	<input type="checkbox"/>	<input type="checkbox"/>	<input type="checkbox"/>	<input type="checkbox"/>	<input type="checkbox"/>	<input type="checkbox"/>	<input type="checkbox"/>	<input type="checkbox"/>	<input type="checkbox"/>	<input checked="" type="checkbox"/>	<input checked="" type="checkbox"/>	<input checked="" type="checkbox"/>	
Lunes	<input type="checkbox"/>	<input type="checkbox"/>	<input type="checkbox"/>	<input type="checkbox"/>	<input type="checkbox"/>	<input type="checkbox"/>	<input type="checkbox"/>	<input type="checkbox"/>	<input type="checkbox"/>	<input type="checkbox"/>	<input type="checkbox"/>	<input type="checkbox"/>	<input type="checkbox"/>	<input type="checkbox"/>	<input type="checkbox"/>	<input type="checkbox"/>	<input type="checkbox"/>	<input type="checkbox"/>	<input type="checkbox"/>	<input type="checkbox"/>	<input checked="" type="checkbox"/>	<input checked="" type="checkbox"/>	<input checked="" type="checkbox"/>	
Martes	<input type="checkbox"/>	<input type="checkbox"/>	<input type="checkbox"/>	<input type="checkbox"/>	<input type="checkbox"/>	<input type="checkbox"/>	<input type="checkbox"/>	<input type="checkbox"/>	<input type="checkbox"/>	<input type="checkbox"/>	<input type="checkbox"/>	<input type="checkbox"/>	<input type="checkbox"/>	<input type="checkbox"/>	<input type="checkbox"/>	<input type="checkbox"/>	<input type="checkbox"/>	<input type="checkbox"/>	<input type="checkbox"/>	<input type="checkbox"/>	<input checked="" type="checkbox"/>	<input checked="" type="checkbox"/>	<input checked="" type="checkbox"/>	
Miercoles	<input type="checkbox"/>	<input type="checkbox"/>	<input type="checkbox"/>	<input type="checkbox"/>	<input type="checkbox"/>	<input type="checkbox"/>	<input type="checkbox"/>	<input type="checkbox"/>	<input type="checkbox"/>	<input type="checkbox"/>	<input type="checkbox"/>	<input type="checkbox"/>	<input type="checkbox"/>	<input type="checkbox"/>	<input type="checkbox"/>	<input type="checkbox"/>	<input type="checkbox"/>	<input type="checkbox"/>	<input type="checkbox"/>	<input type="checkbox"/>	<input checked="" type="checkbox"/>	<input checked="" type="checkbox"/>	<input checked="" type="checkbox"/>	
Jueves	<input type="checkbox"/>	<input type="checkbox"/>	<input type="checkbox"/>	<input type="checkbox"/>	<input type="checkbox"/>	<input type="checkbox"/>	<input type="checkbox"/>	<input type="checkbox"/>	<input type="checkbox"/>	<input type="checkbox"/>	<input type="checkbox"/>	<input type="checkbox"/>	<input type="checkbox"/>	<input type="checkbox"/>	<input type="checkbox"/>	<input type="checkbox"/>	<input type="checkbox"/>	<input type="checkbox"/>	<input type="checkbox"/>	<input type="checkbox"/>	<input checked="" type="checkbox"/>	<input checked="" type="checkbox"/>	<input checked="" type="checkbox"/>	
Viernes	<input type="checkbox"/>	<input type="checkbox"/>	<input type="checkbox"/>	<input type="checkbox"/>	<input type="checkbox"/>	<input type="checkbox"/>	<input type="checkbox"/>	<input type="checkbox"/>	<input type="checkbox"/>	<input type="checkbox"/>	<input type="checkbox"/>	<input type="checkbox"/>	<input type="checkbox"/>	<input type="checkbox"/>	<input type="checkbox"/>	<input type="checkbox"/>	<input type="checkbox"/>	<input type="checkbox"/>	<input type="checkbox"/>	<input type="checkbox"/>	<input checked="" type="checkbox"/>	<input checked="" type="checkbox"/>	<input checked="" type="checkbox"/>	
Sábado	<input type="checkbox"/>	<input type="checkbox"/>	<input type="checkbox"/>	<input type="checkbox"/>	<input type="checkbox"/>	<input type="checkbox"/>	<input type="checkbox"/>	<input type="checkbox"/>	<input type="checkbox"/>	<input type="checkbox"/>	<input type="checkbox"/>	<input type="checkbox"/>	<input type="checkbox"/>	<input type="checkbox"/>	<input type="checkbox"/>	<input type="checkbox"/>	<input type="checkbox"/>	<input type="checkbox"/>	<input type="checkbox"/>	<input type="checkbox"/>	<input checked="" type="checkbox"/>	<input checked="" type="checkbox"/>	<input checked="" type="checkbox"/>	

Formato de las despedidas [%CLAVE% indica la clave del audio]:

Si desea agregar despedidas grabadas a las canciones el sistema tiene la capacidad de hacerlo automáticamente, solo es necesario elegir los horarios en que desea utilizar esta función y describir la clave que se utilizará para dichas despedidas.

En la pantalla se muestra un ejemplo en el que se agregan las despedidas de las canciones todos los días desde las 21 hasta las 23 horas.

Reiniciar contador de tocadiscos



Mediante esta operación se pone a todas las canciones su contador de tocadiscos en cero, esto no afecta a la programación y es únicamente reflejado en los reportes.



Usuarios

Administrar usuarios



Mediante esta pantalla se pueden agregar, editar o eliminar usuarios. Al agregar o editar un usuario se puede definir cuales son las acciones que este puede realizar dentro de RAM:

Editando usuario ...

Descripción:

Login:

Password:

Confirmación:

Permisos:

- Administración de usuarios
- Catálogos
- Políticas
- Programación
- Reportes
- Configuración
- Importar

Aceptar **Cancelar**

Cambiar contraseña



Si un usuario no tiene privilegios para administrar usuarios, aún así puede cambiar su contraseña mediante esta opción. Para lo cual RAM le pedirá que introduzca la nueva contraseña dos veces para confirmar que no se ha equivocado al escribirla.